

桃江县灰山港镇国土空间规划 (2021-2035年)

【公示版】



桃江县人民政府
2024年9月

灰山港

前言

根据《中共中央 国务院关于建立国土空间规划体系并监督实施的若干意见》，以习近平新时代中国特色社会主义思想为指导，全面贯彻党的二十大精神，落实《桃江县灰山港镇国土空间总体规划(2021-2035年)》要求，结合灰山港镇实际，编制《桃江县灰山港镇国土空间规划(2021-2035年)》(以下简称《规划》)。

《规划》是灰山港镇落实新发展理念、实施高效能治理、推动高质量发展和创造高品质生活的空间政策，是灰山港镇国土空间保护、开发、利用、修复和指导各类建设的行动纲领，也是编制详细规划、村庄规划和实施国土空间用途管制的基本依据。《规划》基期年为2020年，目标年为2035年，近期至2025年。为广泛听取各方意见，凝聚公众智慧，现公开征求社会各界意见和建议。

公示时间：2024年 9月18日——2024年 10月31日。

联系地址：桃江县灰山港镇人民政府四楼自然资源和村镇建设服务中心。

联系电话：高先生：13508458312

李先生：13534272458

意见报送邮箱：278070777@qq.com

备注：本公示稿内容仅为阶段性成果，所有数据和内容以最终批复为准。意见请标题标注“灰山港镇国土空间规划(2021-2035年) 意见建议字样”。



目录

01.规划总则

- 1.1规划目的
- 1.2规划原则
- 1.3规划层次和范围

02发展定位目标

- 2.1发展定位
- 2.2发展目标

03.国土空间格局

- 3.1构建总体格局
- 3.2落实三条控制线
- 3.3合理划定规划分区

04国土空间保护

- 4.1耕地资源保护
- 4.2生态环境保护

05.国土空间开发

- 5.1产业发展布局
- 5.2综合交通规划
- 5.3公共服务设施规划
- 5.4基础设施规划

06.乡镇风貌指引

- 6.1乡镇风貌指引

07.国土空间整治修复

- 7.1国土空间整治
- 7.2生态保护修复

08项目与实施保障

- 8.1重点项目计划
- 8.2规划实施保障



01

规划总则

1.1 指导思想

1.2 规划原则

1.3 规划层次和范围



1.1指导思想

以习近平新时代中国特色社会主义思想为指导，全面贯彻落实党的二十大及湖南省第十二次党代会精神，围绕统筹推进“五位一体”总体布局 and 协调推进“四个全面”战略布局，深入贯彻习近平总书记湖南考察重要讲话精神，围绕“三个高地”战略定位和“四新”使命任务，全面落实创新、协调、绿色、开放、共享的发展新理念，坚定不移走生态优先、绿色发展之路。围绕桃江县对于灰山港镇县域次中心的战略定位，依据灰山港镇的自然资源禀赋、经济发展优势，统筹国土空间保护、开发、利用、修复，全面优化国土空间格局，实现灰山港镇镇域国土空间保护开发更高质量、更高效率、更可持续、更为安全。

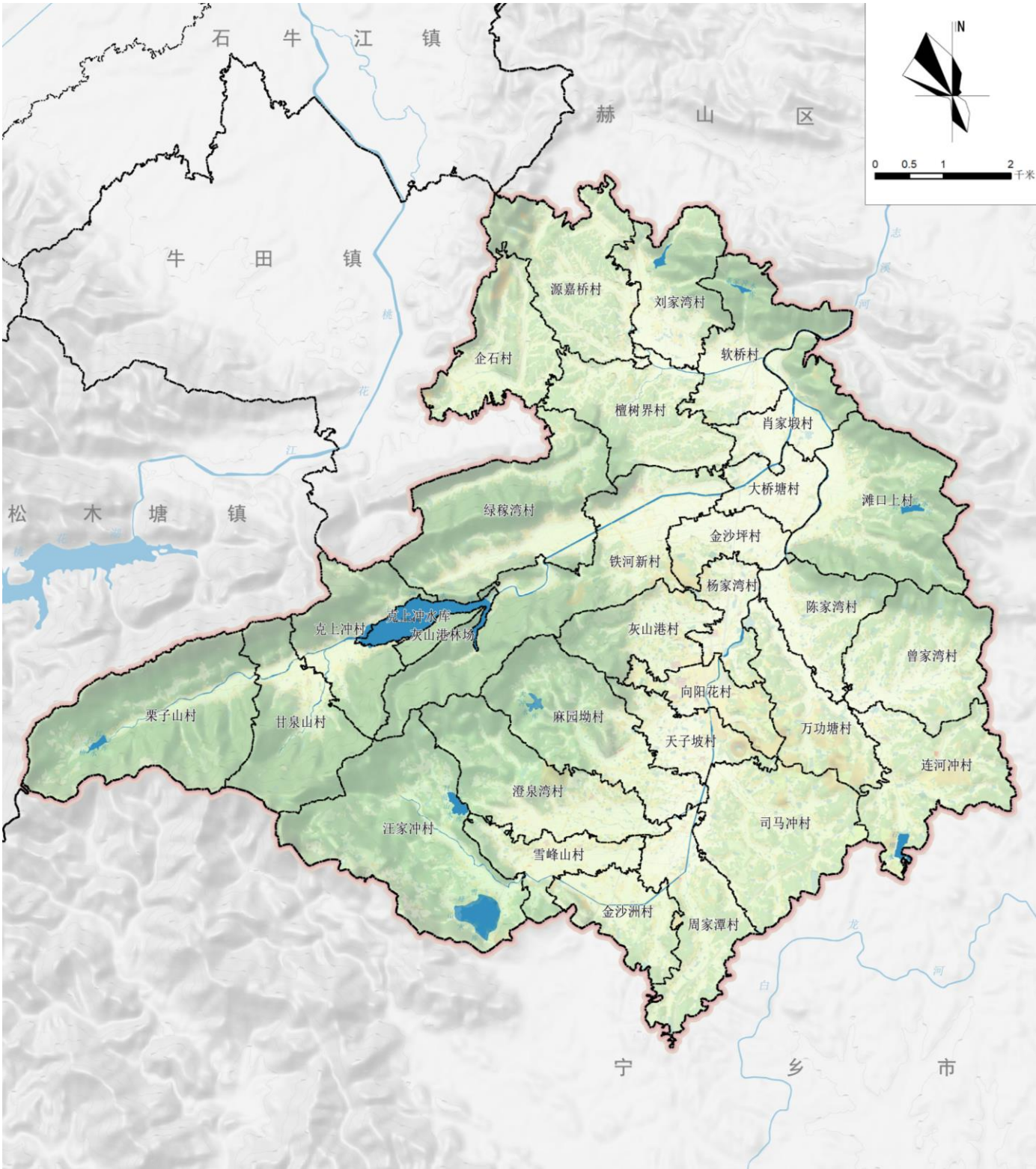
1.2规划原则

-  **生态优先 绿色低碳**
-  **因地制宜 突出特色**
-  **上下结合 强化实施**
-  **以人为本 提升品质**
-  **全程管控 节约集约**
-  **政府主导 公众参与**

1.3规划层次和范围

包括镇域和镇政府驻地两个层次。

镇域规划范围为灰山港镇行政辖区范围，包括29个行政村、克上冲水库和灰山港镇林场，国土总面积23163.62公顷。其中镇政府驻地涉及铁河新村、灰山港村、向阳花村、天子坡村、万功塘村、连河冲村六村，面积2122.59公顷。



02 | 发展定位目标

2.1 发展定位

2.2 发展目标



2.1 发展定位

结合上位规划、区域特征以及灰山港镇自身基础与特色，综合定位为：

国家小城镇建设重点镇、湖南省中心镇、益沅桃城镇群南部重镇、桃江县域次中心、以发展建材工业、装备制造、清洁能源、休闲旅游、金属冶炼为主的建材之乡。



2.2发展定位

近期2025年

规划至2025年，灰山港镇综合实力持续提升，生态、农业、城镇空间不断优化，初步建成以发展建材工业、装备制造、清洁能源、金属冶炼为主导的综合型城镇。

远期2035年

规划至2035年，灰山港镇域发展更加均衡，乡村振兴取得战略性成效，综合实力大幅跃升，传统农业、工业实现高质量发展，特色农业、旅游业实现品牌化发展，灰山港镇全面建成以发展建材工业、装备制造、清洁能源、金属冶炼为主导，集休闲旅游、农产品加工和商贸于一体的建材之乡。



03 | 国土空间格局

3.1 构建总体新格局

3.2 落实三条控制线

3.3 合理划定规划分区



3.1 构建总体新格局

构建“一心两翼两轴四核五廊”国土空间开发保护总体格局

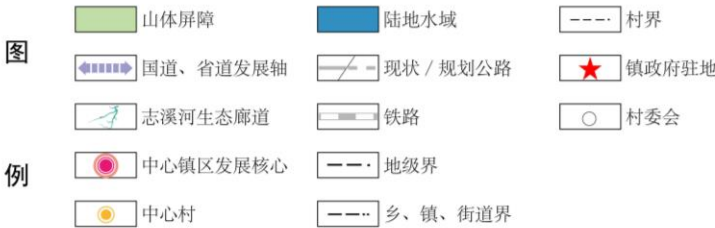
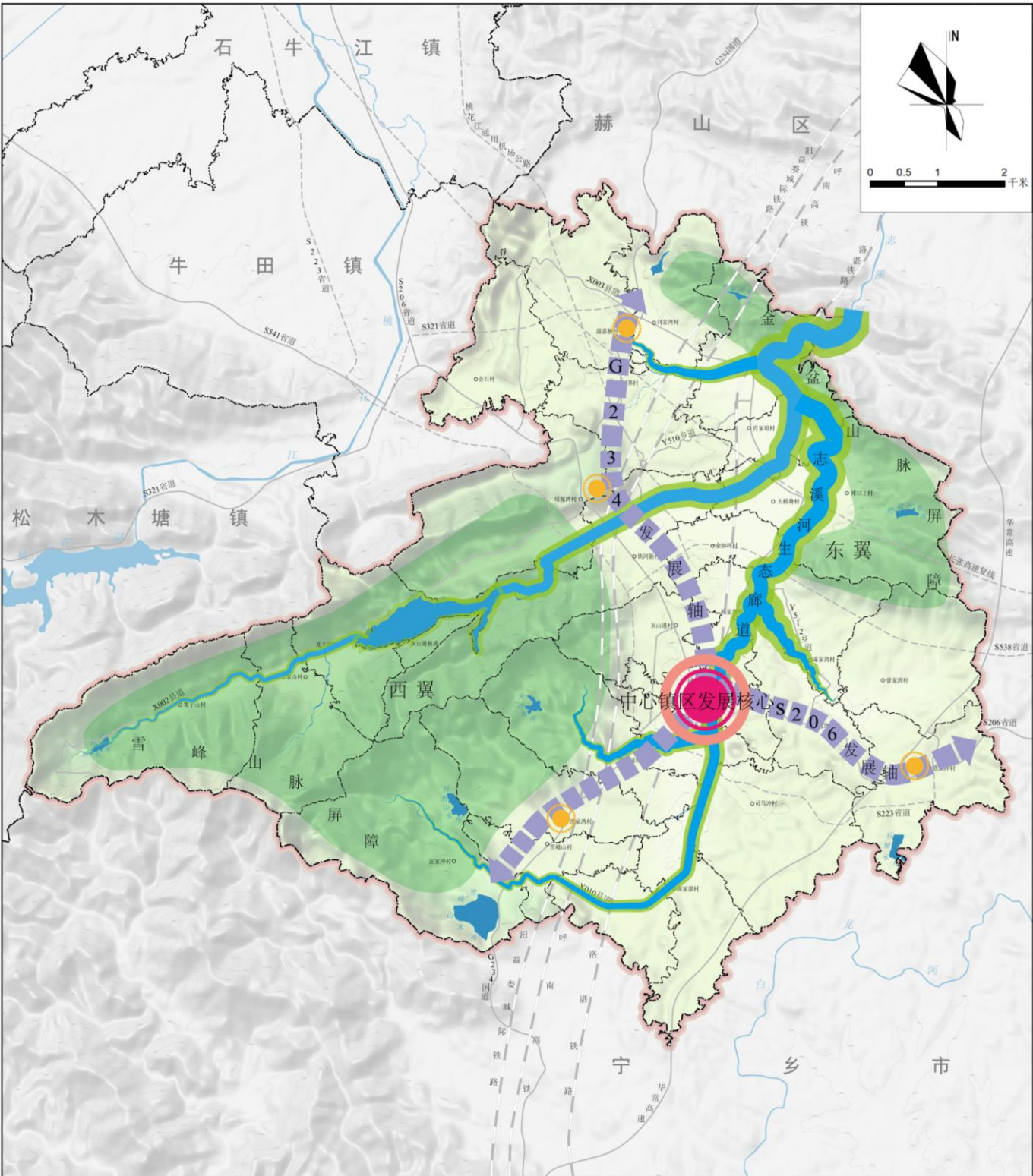
一心：指以灰山港镇镇区为核心的综合服务中心；

两翼：西翼山体生态屏障（白鹤山 - 花门山 - 狮子山 - 雪峰山）、东翼山体生态屏障（福仑山 - 南峰山-仙圣仑）；

两轴：G234经济发展轴、S206经济发展轴；

四核：源嘉桥、绿稼湾、连河冲和澄泉湾四个中心村；

五廊：志溪河及其支流组成的五条生态廊道。

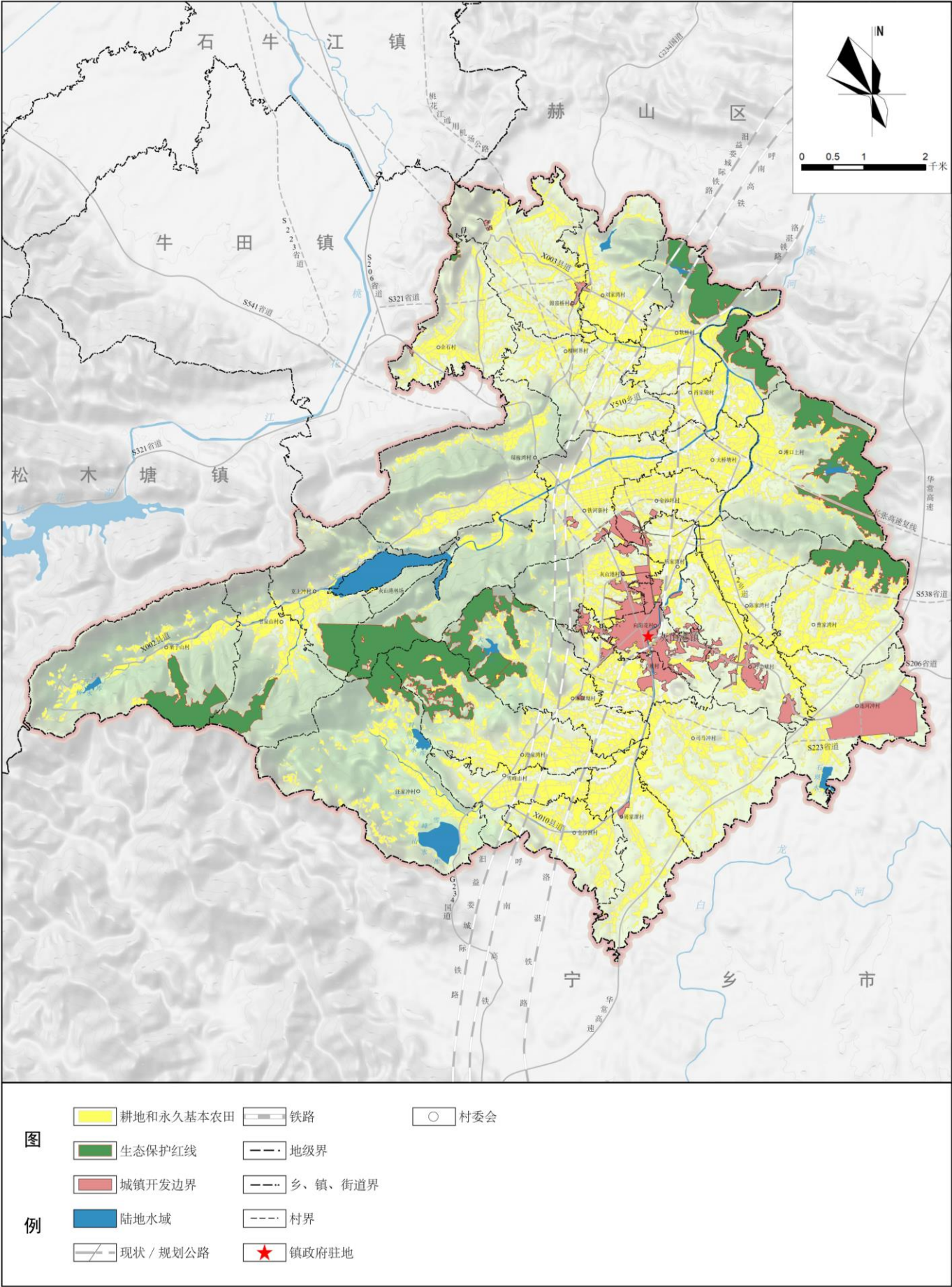


3.2落实三条控制线

划定耕地保护目标**8.96万亩**，划定永久基本农田**8.36万亩**

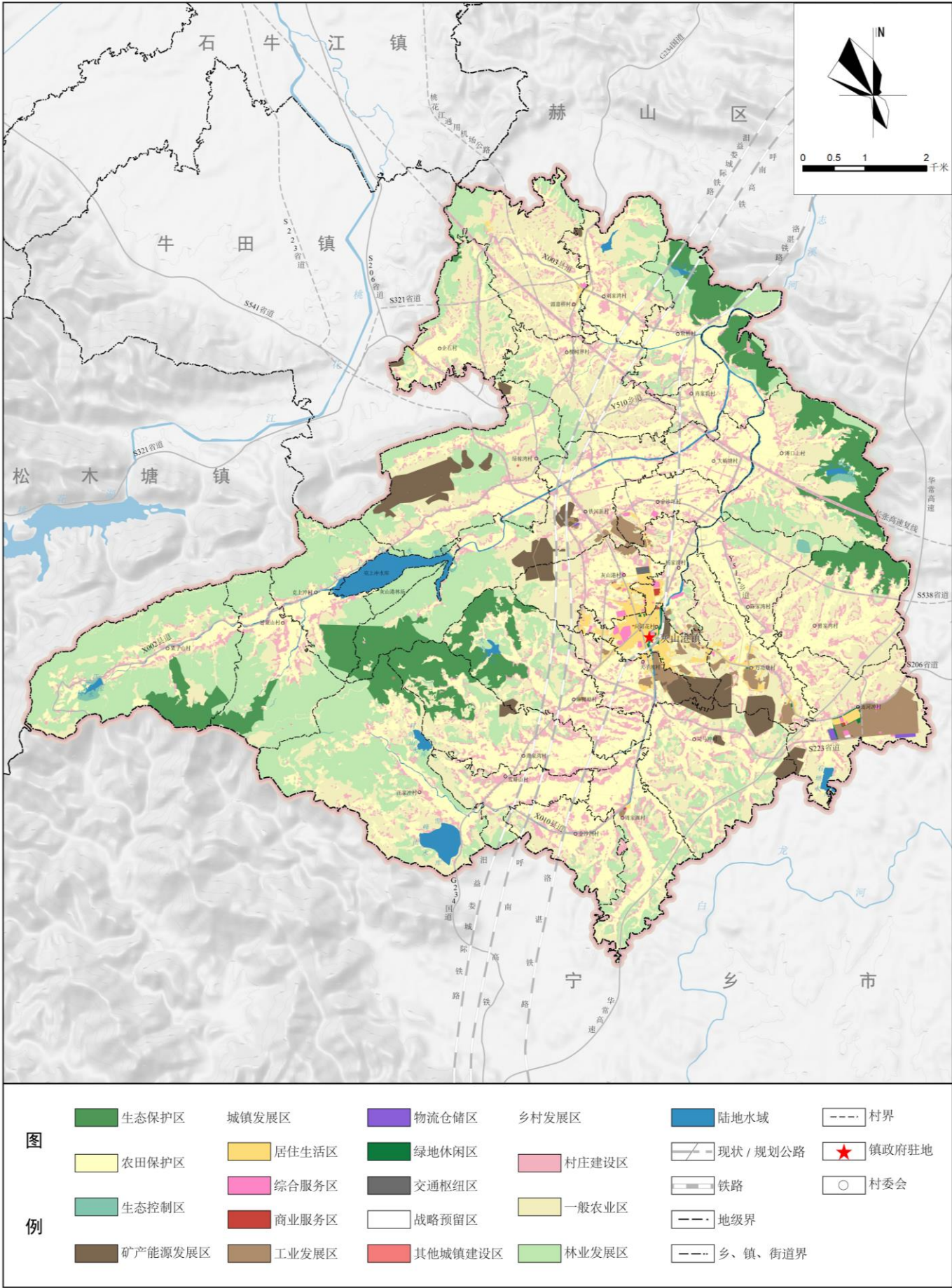
划定生态保护红线 **1693.05公顷**。

划定城镇开发边界**757.31公顷**。



3.3合理划定规划分区

在衔接落实桃江县国土空间总体规划分区的基础上，《规划》按照全覆盖、不重叠的原则，将镇域划分为**生态保护区、生态控制区、农田保护区、城镇发展区、乡村发展区、矿产能源区**六个一级基本分区。其中城镇发展区细分至二级分类。



04 | 国土空间保护

4.1 耕地资源保护

3.2 生态环境保护



4.1 耕地资源保护

严格落实耕地和永久基本农田保护任务

至2035年，灰山港镇耕地保护目标不低于8.96万亩，占国土总面积的25.80%；永久基本农田保护面积不低于8.36万亩，占国土总面积的24.06%，主要分布在镇域志溪河畔平坦地区。

严格耕地和永久基本农田管理

- 禁止任何单位和个人闲置、荒芜耕地。
- 坚决制止永久基本农田“非农化”。
- 有效防止永久基本农田“非粮化”。

4.2 生态环境保护

林地资源保护

严格落实用途管制。至2035年，生态公益林面积不得小于3844.5公顷，天然林面积不得小于5252.69公顷，规划造林绿化空间263.10公顷，强化林地资源保护，提升城镇生态环境质量。

水源保护

强化饮用水水源保护，划定地表水饮用水源保护区25处，面积132.32公顷。

05 | 国土空间开发

5.1 产业发展布局

5.2 综合交通规划

5.3 公共服务设施

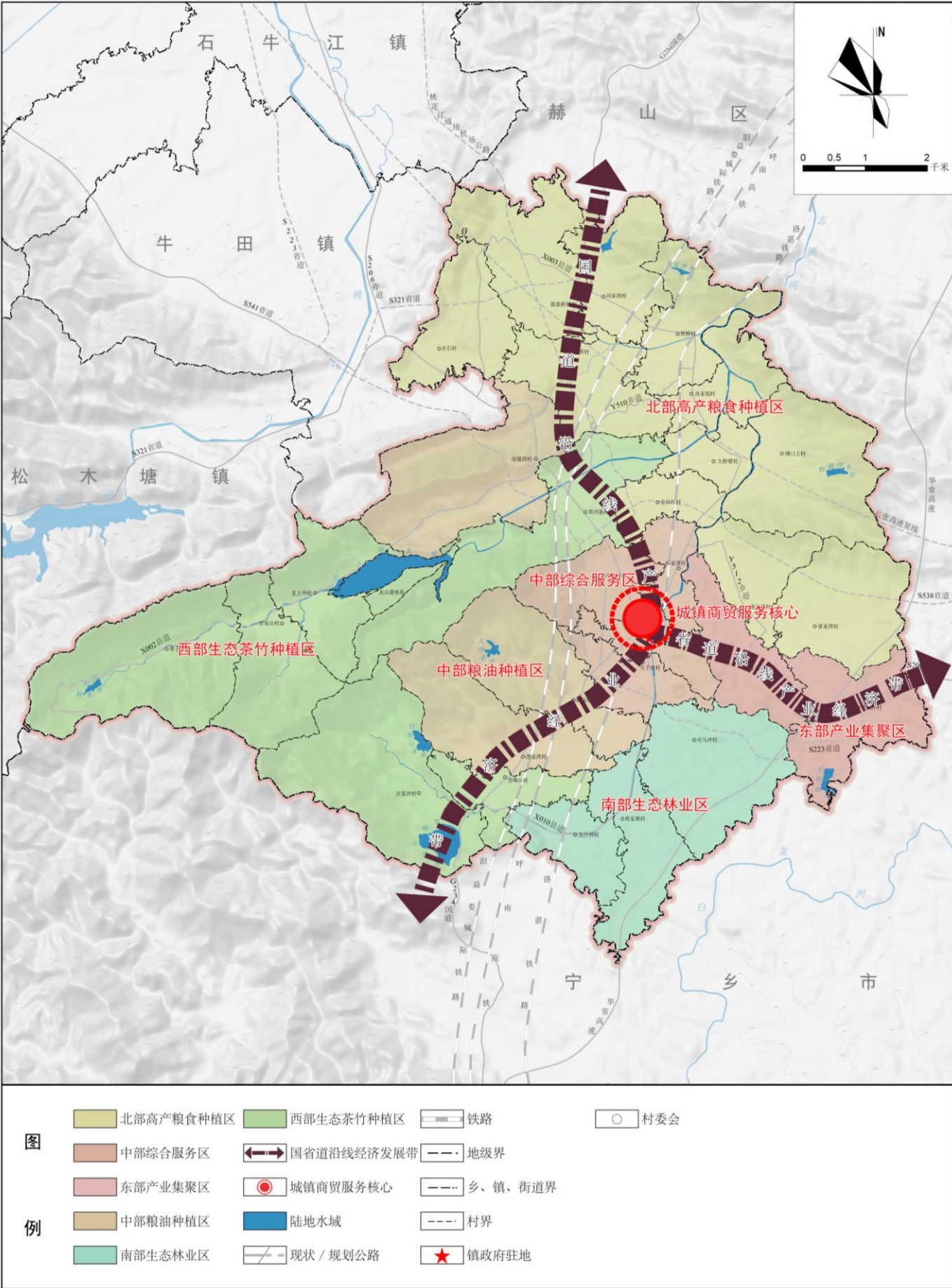
5.4 基础设施规划



5.1 产业发展布局

规划构建“一心两带四区”特色产业布局形态。

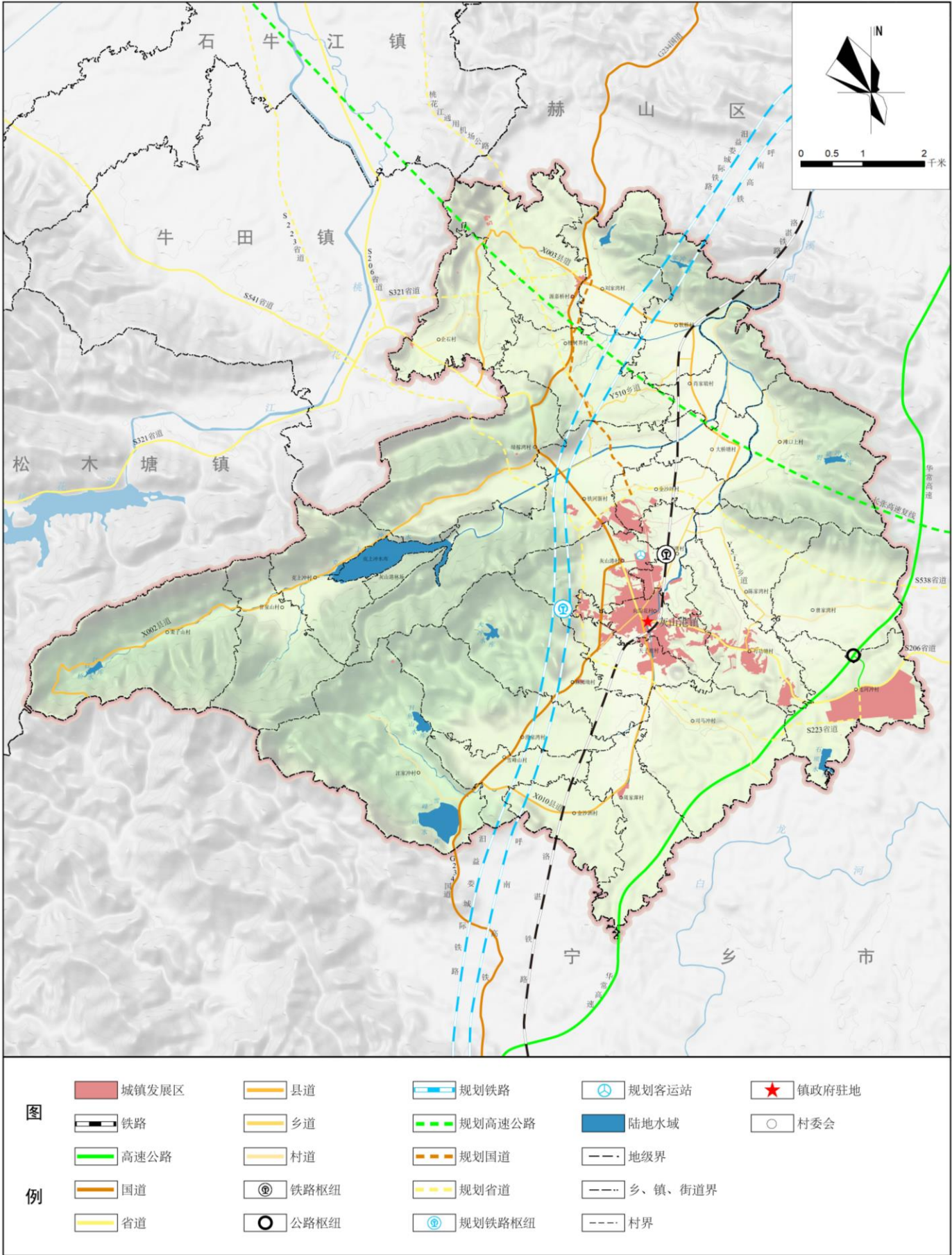
- 一心：城镇商贸服务核心。
- 两带：G234沿线产业经济带、S206沿线产业经济带。
- 四区：北部高产粮食种植区、中部粮油种植区、西部生态茶竹种植区、南部生态林业区。



5.2 综合交通规划

落实长张高速复线、华常高速、S223、G234、S538和S321等重要交通廊道，规划预留呼南高铁、汨益娄城际铁路廊道，规划形成“四横七纵”的对外交通骨架网络，打造益阳市西南部重要的交通枢纽。

- 铁路**。呼南高铁、汨益娄城际铁路和洛湛铁路。
- 高速**。长张高速复线、华常高速。
- 国省道**。G234、S223、S538、S321、S206。
- 县乡道**。X002、X003、X018、X010、Y001等



5.3 公共服务设施规划

提升公共服务设施覆盖率，营造舒适便捷社区生活圈。

生活圈建设。 按照30分钟交通、15分钟交通、15分钟步行等模式，形成面向镇区、中心村、一般村的生活圈。



完善公共服务设施布局体系，构建全覆盖、均等化的基本公共服务体系。



5.4 基础设施规划

夯实市政基础设施水平，提升城镇发展韧性水平。



给水工程

全面落实最严格水资源管理制度，实施水资源和消耗总量和强度双控制制度，**优化现有水厂和更新改造结合，建设节水示范区。**



燃气工程

坚持区域共建共享原则，加快燃气管道建设，**逐渐实现燃气全镇覆盖**，形成气源结构合理，输配系统安全的现代化城镇燃气系统。



排水工程

完善污水收集和处理系统，采用集中和分散收集结合，截污和治污相协调，采用雨污分流排水体制，逐步实现全镇污水全收集、全覆盖、全处理。



环卫工程

按照减量化、资源化、无害化的要求，全面实施垃圾源头分类，采用**“村收集、村转运、镇处理”**的垃圾转运模式，实现垃圾高效处理。



电力工程

按照总体规划，分布实施的要求，**全面优化电网结构，采取更新改造和补充建设方式，提升供电水平。**



通信网络

逐步建立移动通信光缆和5G基站系统，建立覆盖全域的移动通信设备基站，减少通信盲区；

06 | 乡村风貌指引

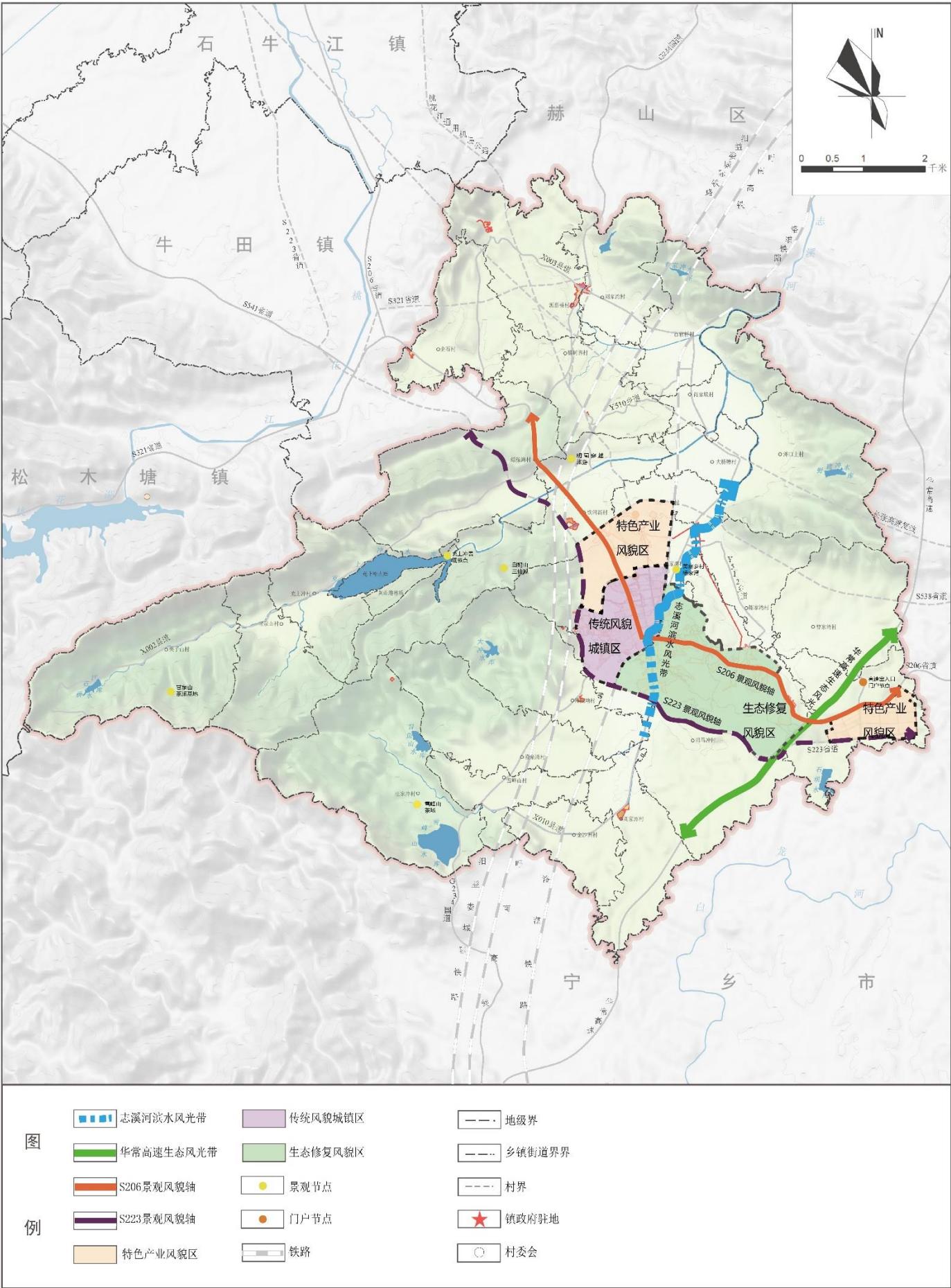
6.1 乡村风貌指引



6.1 乡镇风貌指引

规划形成“两带两轴三区多点”的景观风貌结构。

- 两带：志溪河滨水风光带、华常高速生态风光带；
- 两轴：S206景观风貌轴、S223景观风貌轴；
- 三区：传统风貌城镇区、特色产业风貌区、生态修复风貌区；
- 多点：中心镇区内的多个节点，分为门户节点和景观节点两类。



07 | 国土空间整治修复

7.1 国土空间整治

7.2 生态保护修复



7.1 国土空间整治

01

全域土地综合整治

以镇为整体推动全域土地综合整治，以土地整理、复垦、开发和城乡建设用地增减挂钩为平台，推动田、水、路、村综合整治，改善农村生产、生活条件和生态环境，推进农业规模化经营，人口集中居住，产业集聚发展。

02

有序开展农用地整理

以增加耕地数量、提升耕地质量、改善农田生态为重点，统筹高标准农田建设（到2035年，全镇永久基本农田全部建成高标准农田）、旱改水（可旱地改水田的土地面积91.51公顷）、宜耕后备资源开发（开展耕地后备资源开发，面积为600.85公顷）等农用地整理。

03

科学开展建设用地整理

明确农村宅基地、工矿废弃地、城镇低效用地以及其他闲置低效建设用地整理规模、时序、涉及区域，全面做好建设用地整理工作。规划期内，城乡建设用地增减挂钩项目99个，面积31.95公顷。

7.2 生态保护修复

坚持山水林田湖草一体化保护和系统治理，提升生态环境品质、提高综合防灾能力，实现人与自然和谐共生。

灰山港镇生态修复包括水域湿地修复、森林生态修复、矿山生态修复、污染土壤修复四个方面。



水域湿地修复

修复河流岸线、建设生态岸线，规划综合考虑选定志溪河流域为水域综合整治区域，进行水域湿地修复面积为4.84公顷。



森林生态修复

对镇域公益林中生态区位极端重要和生态环境极端脆弱的区域进行生态修复。《规划》选取铁河新村等森林覆盖率较高的区域进行林地生态修复。



矿山生态修复

采取边坡治理、耕地复垦、土壤改良、植被恢复、美化环境等方式进行修复。《规划》选取万功塘村等村多处采矿用地作为矿山生态修复的重点区域，修复面积21.09公顷。



污染土壤修复

采取边坡治理、耕地复垦、土壤改良、植被恢复、美化环境等方式进行修复。《规划》选取万功塘村等村多处采矿用地作为矿山生态修复的重点区域，修复面积21.09公顷。

08 | 项目与实施保障

8.1 重点项目计划

8.2 规划实施保障



8.1 重点项目计划

重点项目包含**交通、产业、水利、能源、民生、旅游、电力**等领域。

交通

长沙至张家界高速复线（益阳段）、S223桃江至大坝桥公路建设、S538赫山区衡龙桥至桃江 - 灰山港公路1、G234赫山区谢林港至桃江石洞公路、S321赫山区泥江口至桃江县牛田公路、桃花江通用机场公路、桃江县灰山港镇佛座坳蔬菜基地道路、汽车站建设项目、公交首末站建设项目。

产业

桃江县灰山港砂岩加工建设项目、石磊新材料有限公司项目（万功塘矿粉厂）、天子坡工业项目、万候商贸中心项目、港大华府项目、麻元坳村游乐基础设施配套建设项目、年产2万吨高端装备及高品质轨道交通零部件铸造加工二期建设项目、桃江全盛年产65万吨石灰石技改厂房建设项目、灰山港物流中心、桃江县灰山港镇金沙坪仓储物流配送中心建设项目。

水利

大冲水库新建项目、雪峰山水库扩建项目、雪峰山灌区续建配套与节水工程、桃江县农村饮水安全工程、城乡供水一体化、城乡供水一体化（克上冲一水厂拉建1万米³/天）加压泵站项目。

8.1 重点项目计划

能源

益阳牛蹄山风电项目、桃江灰山港光伏、发电升压站项目、中广核七里松风电场项目、加油站项目。

民生

灰山港镇公益性公墓、派出所项目

旅游

明蜀部落穿越旅游、白鹤山森林公园。

电力

灰山港产业开发区110KV变电站。

8.2规划实施保障

01

组织机制保障

- 建立三级政府负责、多部门协同、公众参与、上下联动的工作机制；
- 定推进灰山港镇国土空间规划的实施措施；
- 制定乡镇年度工作安排及重点项目的部署。

02

政策支持保障

- 制定相关激励、资金筹措、帮扶政策；
- 保障民生工程及重点项目的推进政策；
- 建立监测评估及实施管理机制。

03

宣传引导保障

- 充分利用各种媒介宣传本规划；
- 建立规划宣传和交流互动机制；
- 将规划核心内容纳入村规民约；
- 增强公众国土空间开发保护意识。

04

监督实施保障

- 完善社会监督机制；
- 鼓励公众参与规划；
- 实施“一张图”监督系统。