

桃江县沾溪镇国土空间规划 (2021-2035年)

【公示版】



桃江县人民政府

2024年9月

前言

根据《中共中央国务院关于建立国土空间规划体系并监督实施的若干意见》，以习近平新时代中国特色社会主义思想为指导，全面贯彻党的二十大精神，落实《桃江县国土空间总体规划（2021-2035年）》要求，结合沾溪镇实际，编制《桃江县沾溪镇国土空间规划（2021-2035年）》（以下简称《规划》）。

《规划》是沾溪镇落实新发展理念、实施高效能治理、推动高质量发展和创造高品质生活的空间政策，是沾溪镇国土空间保护、开发、利用、修复和指导各类建设的行动纲领，也是编制详细规划、村庄规划和实施国土空间用途管制的基本依据。《规划》基期年为2020年，目标年为2035年，近期至2025年。为广泛听取各方意见，凝聚公众智慧，现公开征求社会各界意见和建议。

公示时间： 2024年9月18日至2024年10月31日

联系地址： 益阳市桃江县桃花江大道100号，桃江县自然资源局空间规划股

联系电话： 莫先生，17763717071

陈先生，15364106336

意见报送邮箱： 27203446@qq.com

备注： 本公示稿内容仅为阶段性成果，所有数据和内容以最终批复为准。意见请标题标注“桃江县沾溪镇国土空间规划（2021-2035年）意见建议”字样。

目录

01.规划总则

- 1.1 规划目的
- 1.2 规划原则
- 1.3 规划层次和范围

02.发展定位目标

- 2.1 发展定位
- 2.2 发展目标

03.国土空间格局

- 3.1 构建总体新格局
- 3.2 落实三条控制线
- 3.3 合理划定规划分区

04.国土空间保护

- 4.1 耕地资源保护
- 4.2 生态环境保护

05.国土空间开发

- 5.1 产业发展布局
- 5.2 综合交通规划
- 5.2 公共服务设施规划
- 5.4 基础设施规划

06.乡镇风貌设计

- 6.1 乡镇风貌指引

07.国土空间整治修复

- 7.1 国土空间整治
- 7.2 生态保护修复

08.项目与实施保障

- 8.1 重点项目计划
- 8.2 规划实施保障



01

规划总则

1.1指导思想

1.2规划原则

1.3规划层次和范围



1.1 指导思想

以习近平新时代中国特色社会主义思想为指导，全面贯彻落实党的“二十大”、习近平总书记考察湖南重要讲话和指示精神，围绕“三个高地”战略定位和“四新”使命任务，全面落实创新、协调、绿色、开放、共享的发展新理念，坚定不移走生态优先、绿色发展之路，坚持以人民为中心，统筹发展和安全。依据沾溪镇的自然资源禀赋、经济发展优势，围绕镇政府“生态立镇、项目兴镇、产业强镇、新风美镇”的发展思路，统筹国土空间保护、开发、利用、修复，全面优化国土空间格局，实现国土空间保护开发更高质量、更高效率、更可持续、更为安全。

1.2 规划原则

- 生态优先，绿色发展
- 以人为本，完善配置
- 全域统筹，综合整治
- 因地制宜，彰显特色
- 政府主导，公众参与
- 承接传导，科学规划

1.3 规划层次和范围

规划包括镇域和镇政府驻地两个空间层次。

镇域范围为沾溪镇行政辖区范围，下辖7个行政村和1个社区，总面积6586.47公顷。

镇政府驻地规划范围涉及荷叶山社区、长田坊村等2个村庄，总面积约46.15公顷。



02

发展定位目标

2.1 发展定位

2.2 发展目标



2.1 发展定位

结合上位规划、区域特征以及沾溪镇自身的基础与特色，将沾溪镇定位为：

湖南省乡村振兴示范镇；

益阳市乡村休闲旅游目的地；

桃江县全竹产业加工和能源基地。



2.2 发展目标

近期2025

国土空间开发保护格局得到优化，耕地和生态环境保护深入人心，城乡人居环境明显改善，城乡基本公共服务均等化水平明显提高；行政效率和公信力显著提升，治理效能更佳，发展安全保障更强，初步建成沾溪镇国土发展新格局。

远期2035

基本形成科学有序的国土空间开发保护格局，生产生活生态三大空间相生相融。城乡安全建设达到更高水平，人民生活更加美好；社会事业全面发展、全体人民共同富裕取得更为明显的实质性进展，基本实现“湖南省乡村振兴示范镇、益阳市乡村休闲旅游目的地、桃江县全竹产业加工和能源基地。

展望2050

沾溪镇全面实现现代化、可持续化的社会经济体系，形成创新、协调、绿色、开放、共享的沾溪生态文明新面貌。



03

国土空间格局

3.1 构建总体新格局

3.2 落实三条控制线

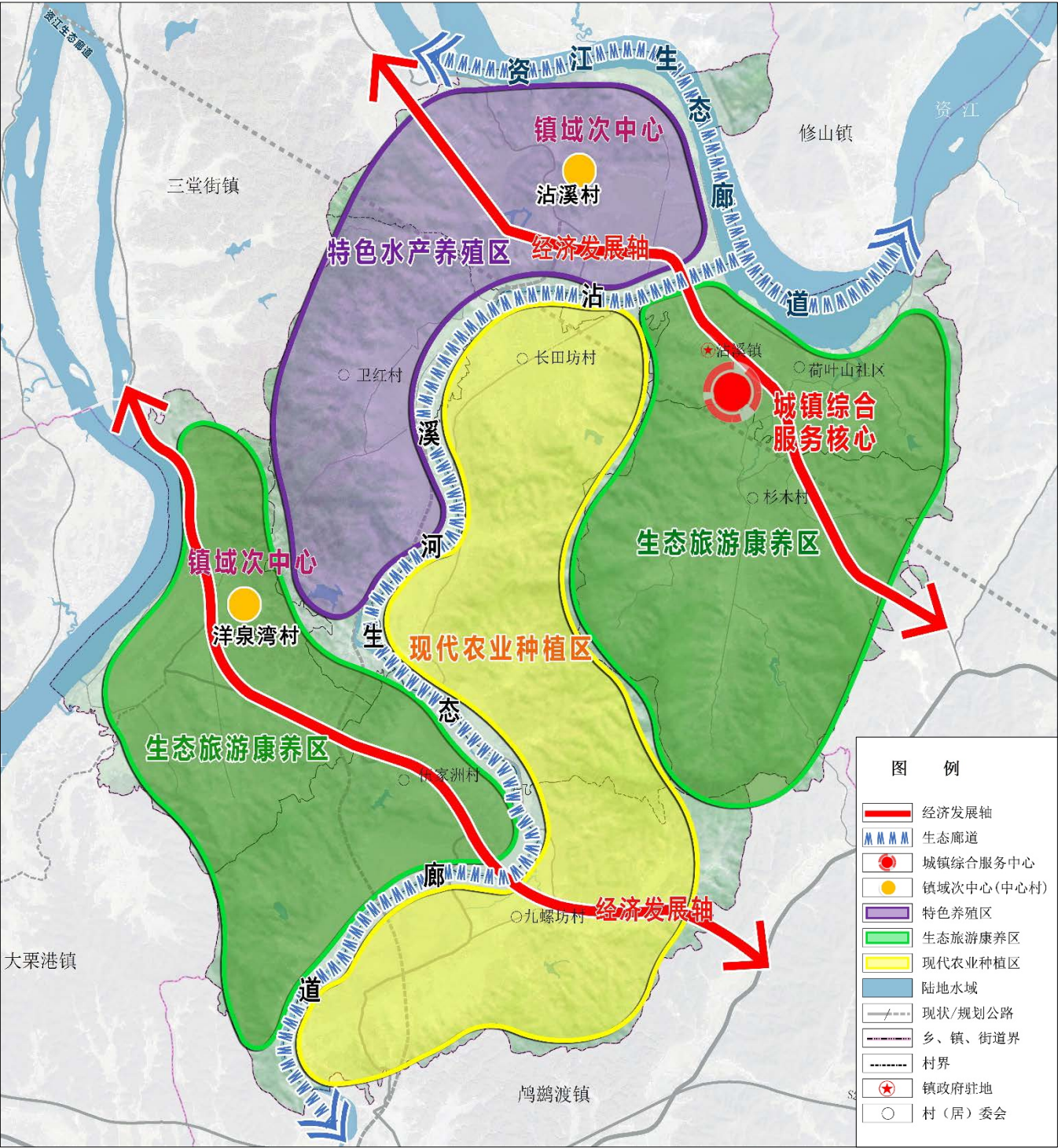
3.3 合理划定规划分区



3.1 构建总体新格局

构建“一心两点两轴两廊三区”的国土空间总体格局

- “一心”指以沾溪镇政府驻地为核心的综合服务中心；
- “两点”指以洋泉湾村、沾溪村两个中心村形成的镇域次中心；
- “两轴”指镇域内依托桃荷公路、S225省道两经济发展轴；
- “两廊”指资江和沾溪河两条生态廊道；
- “三区”指生态旅游康养区、现代农业种植区、特色水产养殖区。

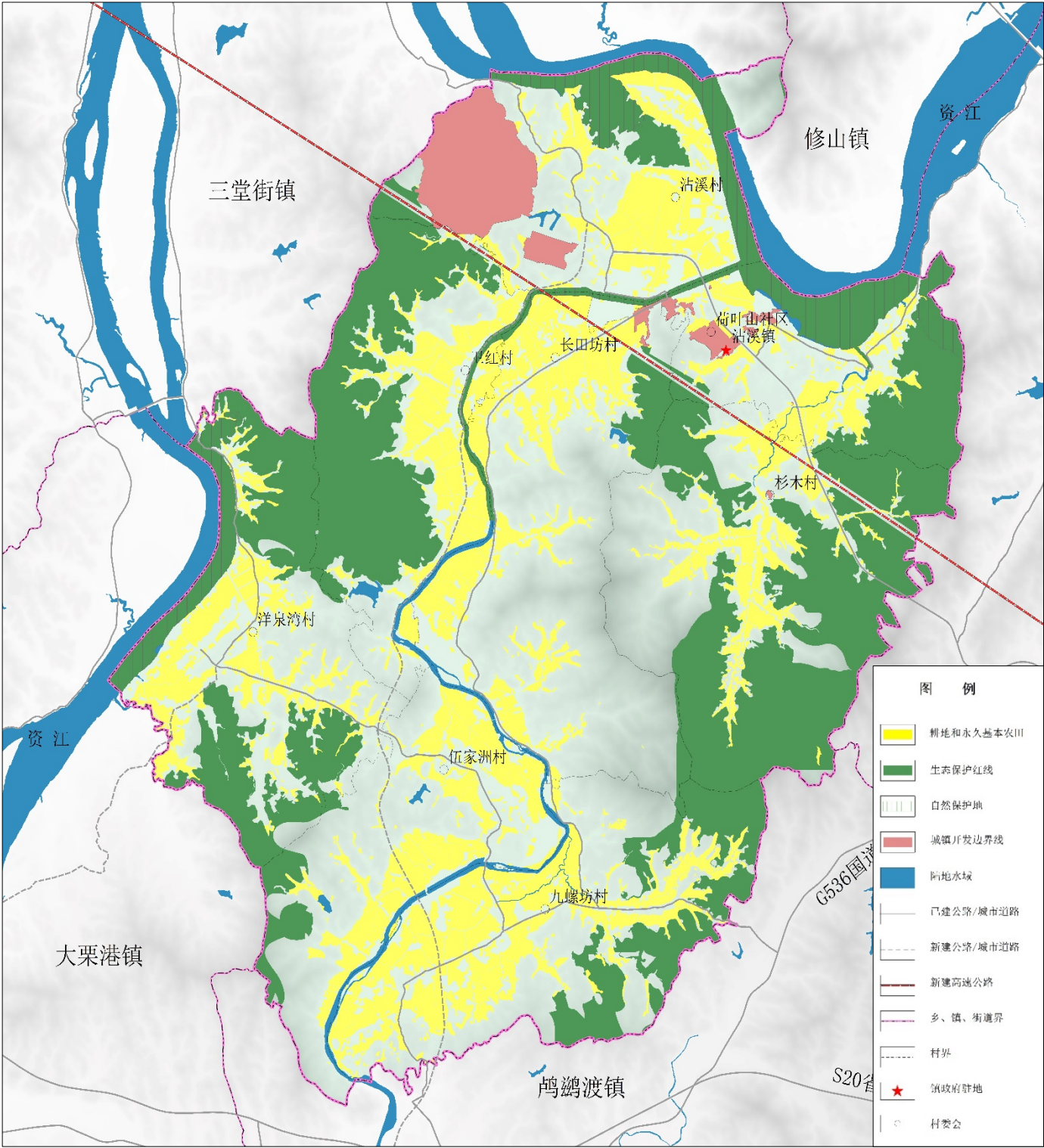


3.2 落实三条控制线

划定耕地保护目标**2.13万亩**，划定永久基本农田**2.03万亩**

划定生态保护红线**2034.34公顷**

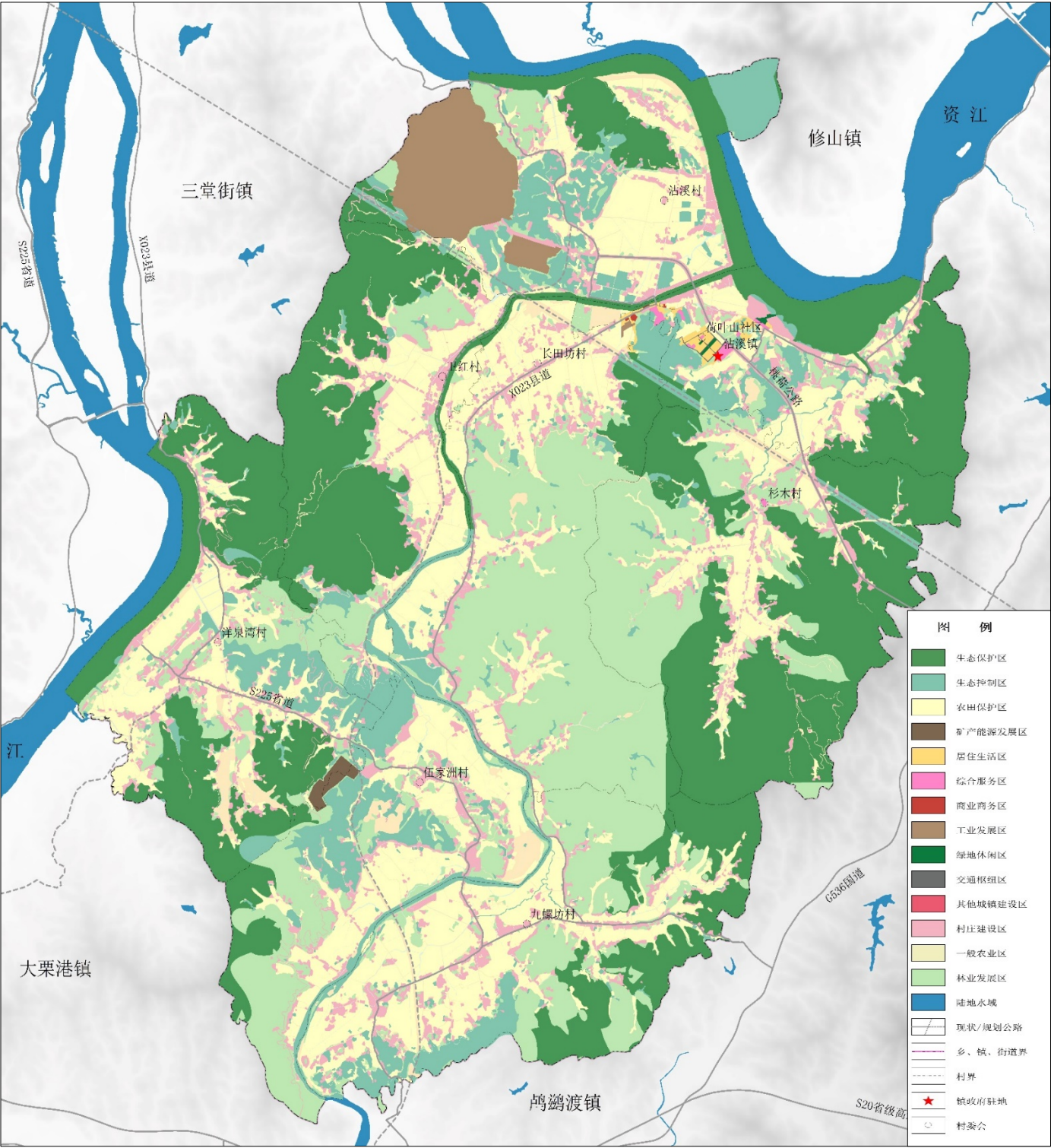
划定城镇开发边界**190.78公顷**



3.3 合理划定规划分区

落实主体功能区战略，在桃江县国土空间规划分区的基础上，合理划分沾溪镇国土空间规划分区，实现全域全类型用地用途管制。

全域共划分为**生态保护区、生态控制区、农田保护区、城镇发展区、乡村发展区和矿产能源区**六个一级规划分区，其中城镇发展区和乡村发展区细分至二级规划分区。



04

国土空间保护

4.1 耕地资源保护

4.2 生态环境保护



4.1 耕地资源保护

严格落实耕地和永久基本农田保护任务

至2035年，全域耕地保有量不低于2.13万亩，永久基本农田不低于2.03万亩。全面落实“田长制”，加强耕地种植用途管控，耕地主要用于粮食、蔬菜等农产品生产，永久基本农田重点用于粮食生产，高标准农田全部用于粮食生产。

严格耕地和永久基本农田管理

- Ø 禁止任何单位和个人闲置、荒芜耕地。
- Ø 坚决制止永久基本农田“非农化”。
- Ø 有效防止永久基本农田“非粮化”。

严格耕地占补平衡，严格永久基本农田占用与补划

从严管控耕地占用，将非农建设、造林种树、种果种茶等各类对耕地的占用统一纳入占补平衡管理。至2035年，改进占补平衡落实方式，全域划定适宜恢复耕地后备资源0.06万亩，适宜开垦耕地后备资源0.14万亩。

健全和完善永久基本农田储备区制度，全域划定永久基本农田储备区0.14万亩。

4.2 生态环境保护

林地资源保护

严格落实林地用途管制，至2035年，公益林面积不低于1590.61公顷。科学开展造林绿化，提升城乡生态环境。

水资源保护

加强对沾溪镇罗家洞溪等饮用水源保护区的保护，控制水源地保护区农业面源污染。

05

国土空间开发

5.1 产业发展布局

5.2 综合交通规划

5.3 公共服务设施规划

5.4 基础设施规划



5.1 产业发展布局

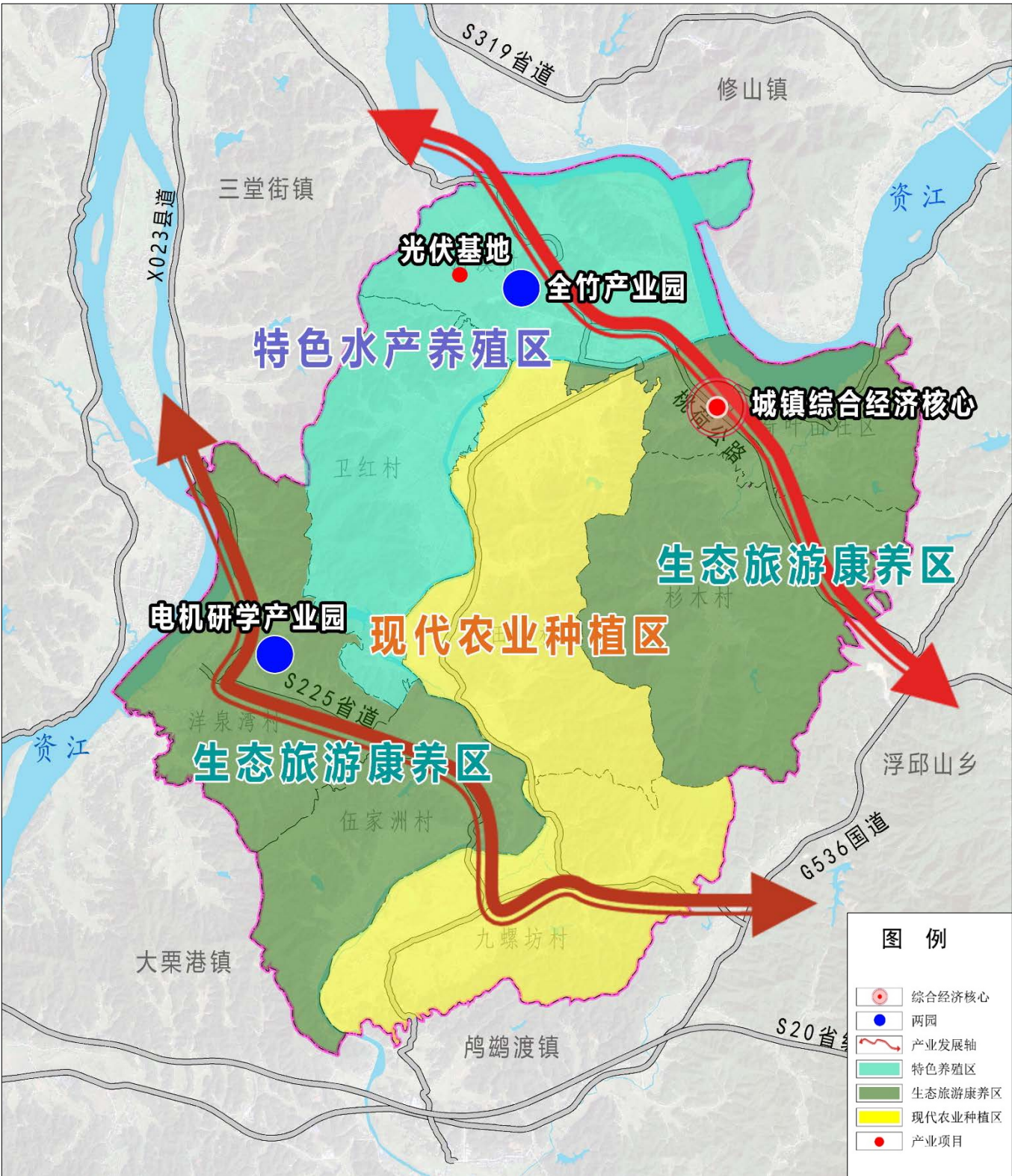
规划构建“一心两园两轴三区”的产业总体结构。

“一心” 镇政府驻地综合经济核心；

“两园” 指全竹循环产业园和电机研学产业园；

“两轴” 指沿桃荷公路和省道S225形成的两条产业发展轴；

“三区” 即生态旅游康养区、现代农业种植区、特色水产养殖区。

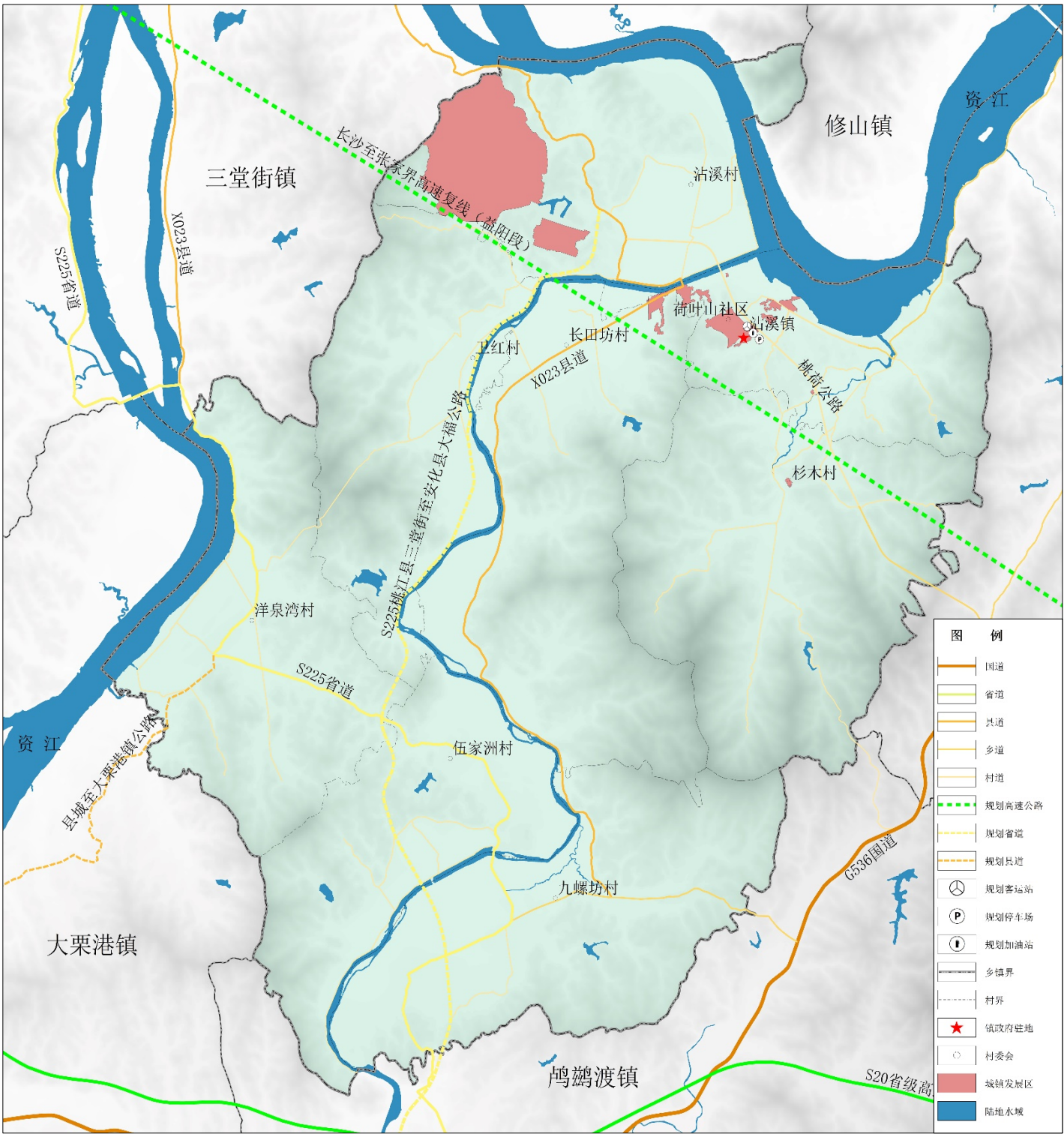


5.2 综合交通规划

规划构建“两横两纵”外联内通、安全便捷”的交通体系

对外交通：规划落实新建S225省道和长沙至张家界高速复线建设空间，预留X023县道改扩建空间。

对内交通：强化镇政府驻地与村庄、村庄间的道路连通。扩宽杉木连接G536国道的村道、卫红村连接青云寺的村道、伍家洲沿沾溪河滨河路等村道等。



5.3 公共服务设施规划

构建镇级—中心村—一般村三级生活圈

以提升人居环境品质为目的，着重推进整治村庄环境、完善村内设施、构建产业体系、加强村庄文化传承。以满足人民群众实际需求、实现公共服务均等化为原则，构建公共服务设施三级圈层，建立“镇级-中心村-一般村”三级公共服务体系。

镇级生活圈

统筹配置镇级公共服务，辐射周边村庄的公共服务需求。

中心村级生活圈

依托中心村，提供片区级公共服务。

一般村级生活圈

按照人口规模及配置标准，合理补充完善村级公共服务设施。

完善公共服务设施布局体系，构建全覆盖、均等化的基本公共服务体系

文以惠民 构建文化服务设施体系

幼有善教 完善文化教育设施体系

体有所健 优化体育健身设施体系 **病**

有所医 健全医疗服务设施体系 老

有所养 改善养老服务设施体系

弱有众扶 完善无障碍服务设施体系



5.4 基础设施规划

构建绿色智慧安全的市政基础设施，支撑沾溪可持续发展



给水工程

全面落实最严格水资源管理制度，实施水资源消耗总量和强度双控行动。**优化用水结构，强化水资源的优化配置和循环利用**，全面建设节水型示范区。



燃气工程

坚持区域共建共享原则，加快燃气管网建设，**逐步实现燃气设施对城镇的全面覆盖**，形成气源结构科学合理，输配系统安全经济的现代化城市燃气系统。



排水工程

坚持集中和分散相结合、截污和治污相协调，采用雨污分流的排水体制，**完善污水收集处理及再生水利用设施建设**，逐步实现污水的全收集、全覆盖、全处理。



环卫工程

按照减量化、资源化、无害化的要求，**全面实施垃圾源头分类减量、分类运输、分类中转、分类处置**，实现可回收物 and 各类其他垃圾分类收集。



电力工程

坚持“**总体规划、分步实施、效益优先、适度超前**”的原则，提高供电可靠性、提升电压合格率，进一步提高供电能力，优化农网结构，提升农网设备技术水平。



通信网络

高标准推进5G基站等新一代网络基础设施建设，**促进高速宽带无线通信全覆盖**。深入推进IPv6规模部署，加快网络和应用升级改造，打造下一代互联网产业生态。

06

乡镇风貌设计

6.1 乡镇风貌指引



6.1 乡镇风貌指引

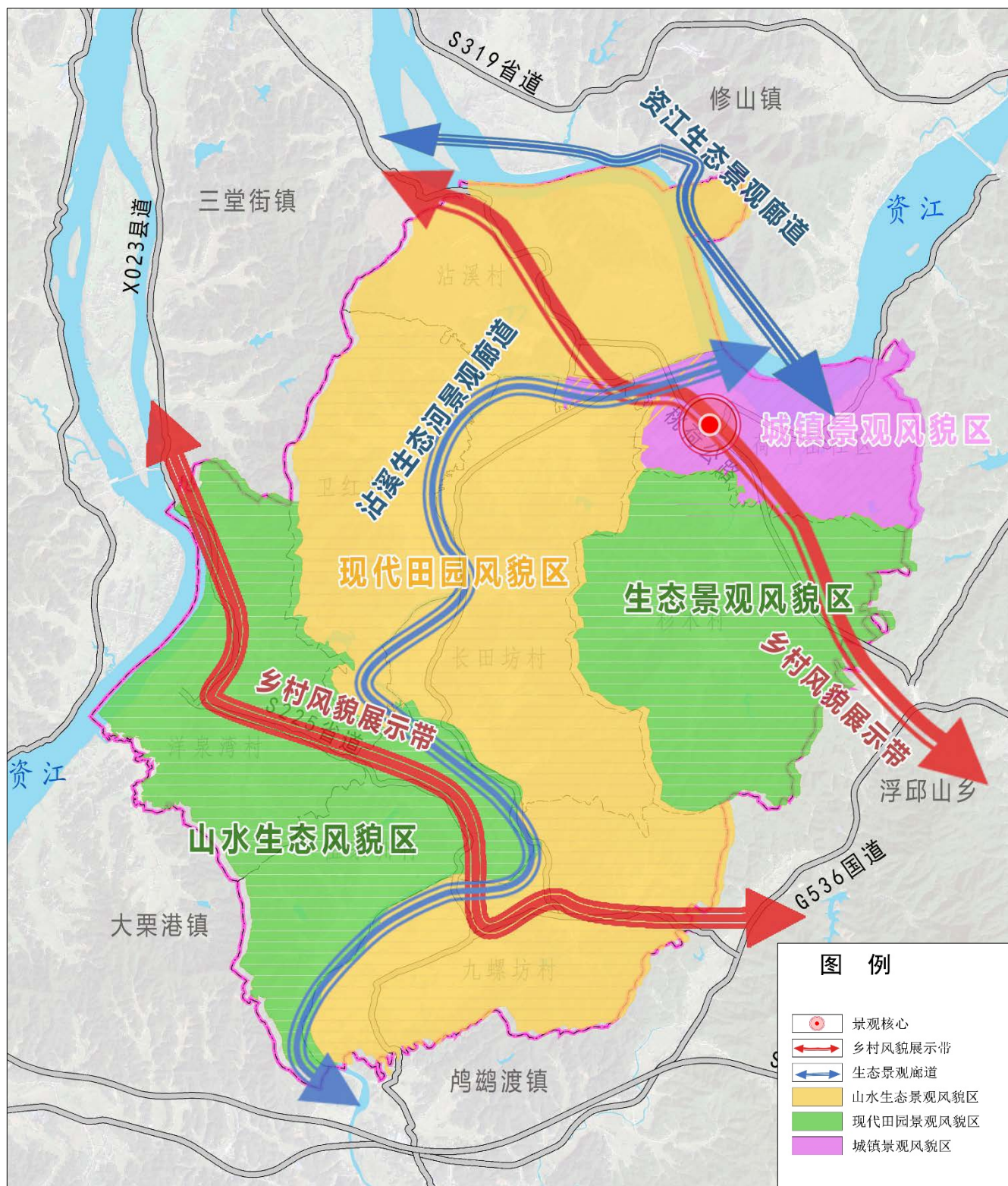
规划形成“一核两带两廊三区”的景观风貌结构。

“一核”指沾溪镇政府驻地，作为镇域核心，集中展示乡村风貌；

“两带”沿桃荷公路和S225省道两条乡村风貌展示带；

“两廊”指资江和沾溪河两条生态景观廊道；

“三区”指山水生态景观风貌区、现代田园景观风貌区、城镇景观风貌区。



07

国土空间整治修复

7.1 国土空间整治

7.2 生态保护修复



7.1 国土空间整治

01

全域土地综合整治

以镇为整体推动全域土地综合整治，以土地整理、复垦、开发和城乡建设用地增减挂钩为平台，推动田、水、路、林、村综合整治，改善农村生产、生活条件和生态环境，推进农业规模化经营，人口集中居住，产业集聚发展。

02

有序开展农用地整理

以村为基本单元，以永久基本农田为重点，通过实施土地平整、灌溉与排水、田间道路、农田防护与生态环境保护等工程建设措施，增加有效耕地面积，提高耕地质量，改善农业生产条件和生态环境。规划通过农用地整治提高耕地质量，质量等级平均提高1等。

规划期内，将2.03万亩永久基本农田全部建成高标准农田；实施耕地后备资源恢复工程，面积0.14万亩；实施耕地后备资源开垦工程，面积0.06万亩。

03

稳步进行建设用地整理

按照宜耕则耕、宜林则林、宜草则草的原则，以宅基地、工矿废弃地等低效闲置建设用地整治为抓手，释放农村闲置土地。推进城镇低效用地整治，重点对镇政府驻地实施低效建设用地再开发，解决建设用地低效粗放问题，促进土地利用向高效、集约方向发展。

7.2 生态保护修复

坚持山水林田湖草沙一体化保护和系统治理，修复受损自然生态系统，提升生态系统功能，提高防灾能力，保障生态安全，提升国土空间质量与韧性，实现人与自然和谐共生。规划至2035年，落实好资江两岸森林精准提质生态修复重点工程和资江两岸土壤重金属污染治理重点工程。

推进以资江、沾溪河为脉络的水系生态廊道建设，以河流、湿地为基础为镇域水生动物洄游、繁殖、水禽栖息等提供生态廊道。



山水林田湖草沙系统修复：

以自然恢复为主、人工修复为辅为原则，修复受损自然生态系统，提升生态系统功能。



河湖生态修复：

对资江、沾溪河等进行生态保护与修复，改善水质环境；开展农村水系综合整治；加强水土保持生态建设。



生态廊道建设：

推进资江、沾溪河沿线的生态廊道以及关联生态斑块的保护，共同构筑沾溪镇立体生物多样性网络。

08

项目与实施保障

8.1 重点项目计划

8.2 规划实施保障



8.1 重点项目计划

重点建设项目主要含**道路交通、水利设施、公共服务与基础设施、产业发展**等方面。

道路交通

长沙至张家界高速复线（益阳段）、S225省道桃江县三堂街至安化县大福公路、县城至大栗港镇公路（接G536国道）、镇政府驻地道路提质改造等项目。

水利设施

龙拱滩—回龙庵等11段河道整治工程、资水桃江至双江口航道建设工程等项目。

公共服务与基础设施

沾溪镇中心学校、沾溪镇杉木小学、沾溪镇中心卫生院扩建，养老服务中心、文化设施、农贸市场新建，伍家洲垃圾转运站新建等项目。

产业发展

沾溪镇全竹循环利用产业园项目、桃江汇荷光伏发电项目、沾溪镇竹产业项目等。

8.2 规划实施保障

01 健全规划实施责任考核体系

建立领导责任制度
强化规划权威
执行严格的用途管制制度

02 完善规划实施配套体系

拓宽规划实施的资金投入
完善各项配套制度建设
健全规划人才队伍建设

03 完善规划实施监督体系

强化信息化支撑
建立规划动态维护机制
建立监督机制

04 健全规划实施公众参与及修改体系

建立规划的公示制度
完善规划修改制度